

## My (petit) Pogo



### Fiche Technique V06 - 08/12/19

**Chorégraphe** Fabrice Ramalingom

**Interprètes, uniquement 4 au plateau parmi :**

Clément Garcia

Clémence Galliard

Yuta Ishikawa

Emilio Urbina

Lorenzo Vanini

Lise Vermot

**Lumière** Maryse Gautier

**Création musicale** Pierre-Yves Macé

**Création costumes** Thierry Grapotte

**Régie générale** Bastien Pétillard

**Duré du spectacle** 45min environ ( + échange à l'issue de la représentation)

**Temps de montage** 1 service de montage / 1 service de raccords

## I. PRÉAMBULE :

Les conditions techniques décrites ci-après font partie intégrante du contrat et doivent dans la mesure du possible être respectées. En cas d'interrogations ou de difficultés, n'hésitez pas à nous contacter :

**Régie générale :** Bastien Pétillard  
bastien.petillard@gmail.com  
Tél : +33 (0)6 74 92 96 37

**Diffusion/production :** Luc Paquier / WhoPerforms Production  
lucpaquier@gmail.com  
Tel : +49 (0) 30 979 869 43  
Mob : +49 (0) 151 157 23 710

**Administration :** Anne Guiraud  
anneguiraud@hotmail.com  
Tél : +33 (0)6 13 43 56 50

Vous voudriez bien faire parvenir au régisseur général votre fiche technique complète ainsi que plan et coupe exacts et à l'échelle, mentionnant la position des perches et des points d'accroche sur scène et en salle, ainsi que les coordonnées de vos responsables techniques.

## II. TRANSPORT :

Merci de mettre à disposition pour l'arrivée du véhicule un emplacement de parking gratuit pour toute la durée du spectacle (montage & démontage compris) à proximité du quai de déchargement.

## III. PERSONNEL EN TOURNÉE :

- 4 danseurs
- 1 chorégraphe
- 1 régisseur général / lumière / son
- 1 administrateur (-trice)

## IV. PERSONNEL TECHNIQUE LOCAL & PLANNING DE TRAVAIL :

Merci de prévoir le personnel technique suivant à notre arrivée (voir répartition sur le planning joint):

Plateau : 1 régisseur (-euse) plateau  
1 cintrier (-ère) / machiniste

Lumière : 1 régisseur (-euse) lumière  
1 électricien (-cienne)

Son : 1 régisseur (-euse) son

Costume : 1 habilleuse

## V. PLATEAU :

### Équipement à fournir :

---

Aire de jeu :	Ouverture minimum du cadre de scène :	10 m.
	Profondeur minimum du plateau :	08 m.
	Profondeur idéale du plateau :	10 m.
	Hauteur minimum sous perches :	06 m.

Tapis de danse noir sur toute la surface du plateau, si possible dans le sens Jardin-Cour

Textiles : cage de scène nue ou avec frise et/ou pendrillons à l'allemande en fonction de la cage de scène.

Machinerie : Une sous-perche lumière fixe, pour 2 cycliodes, à 5M de haut (tube fourni par la Cie)

### Équipement fourni par la Cie:

---

Machinerie : Tube de 80cm, pour sous-perche cycliodes

## VI. LUMIÈRE :

### Équipement à fournir :

---

Implantation : Le pré montage du plan de feu (implantation & câblage) pourra être effectué pour l'arrivée de la compagnie avec notre accord & selon les plans fournis, adaptés à votre salle.

Puissance : 12x circuits de 2 ou 3 KW  
01x arrivée électrique 32A (3P+N+T), si possible au lointain Cour

Data : 01x arrivée DMX512), si possible au lointain Cour

Projecteurs : En fonction de l'ouverture du plateau, la quantité de découpe en face sera adaptée.

02x Cycliodes 1KW identiques avec crochets identiques pour la sous-perche  
02 ou 04x Cycliodes 1KW identiques, pour l'éclairage salle (intégré à la conduite lumière)  
01x PC 2Kw avec PF  
09x Découpes 714SX ou 614SX, pour la face

### Equipement fourni par la Cie :

---

Régie : 1x Ordinateur avec USB-DMX

Puissance : 1x Gradateur Digitour pour les tubes fluorescents  
1x Lot de câblage pour les tubes fluorescents

Projecteurs : 05x Réglettes fluos graduables avec tubes et supports

Filtre : #119, #132, L241, #07, L101, L088, L202,  
Toutes les gélatines sont fournies par la Cie

## VII. SON :

Le son est diffusé depuis un CD ou un PC (stéréo) situé à côté de la régie lumière.

Diffusion :	01x	Système de diffusion standard face droite / gauche avec subs
	02x	Retours
Micros :	01 ou 02x	Micro HF Main pour l'échange avec le public à l'issue de la représentation
	02x	Micros statiques sur platines ou petits pieds à l'avant scène pour sonoriser les danseurs

## VIII. COSTUMES :

A l'issue de chaque représentation, les costumes seront lavés et repassés.

S'il n'y a pas assez de temps entre 2 représentations, les costumes seront mis à sécher sur portant dans les loges.

## IX. ESPACE DE VIE :

Catering : Le catering sera mis en place pour l'arrivée de l'équipe technique et artistique le jour J, prévoir en quantité suffisante : fruits secs, barres de céréales, miel, citron, eau chaude, tisanes, thés, café pour toute la journée.

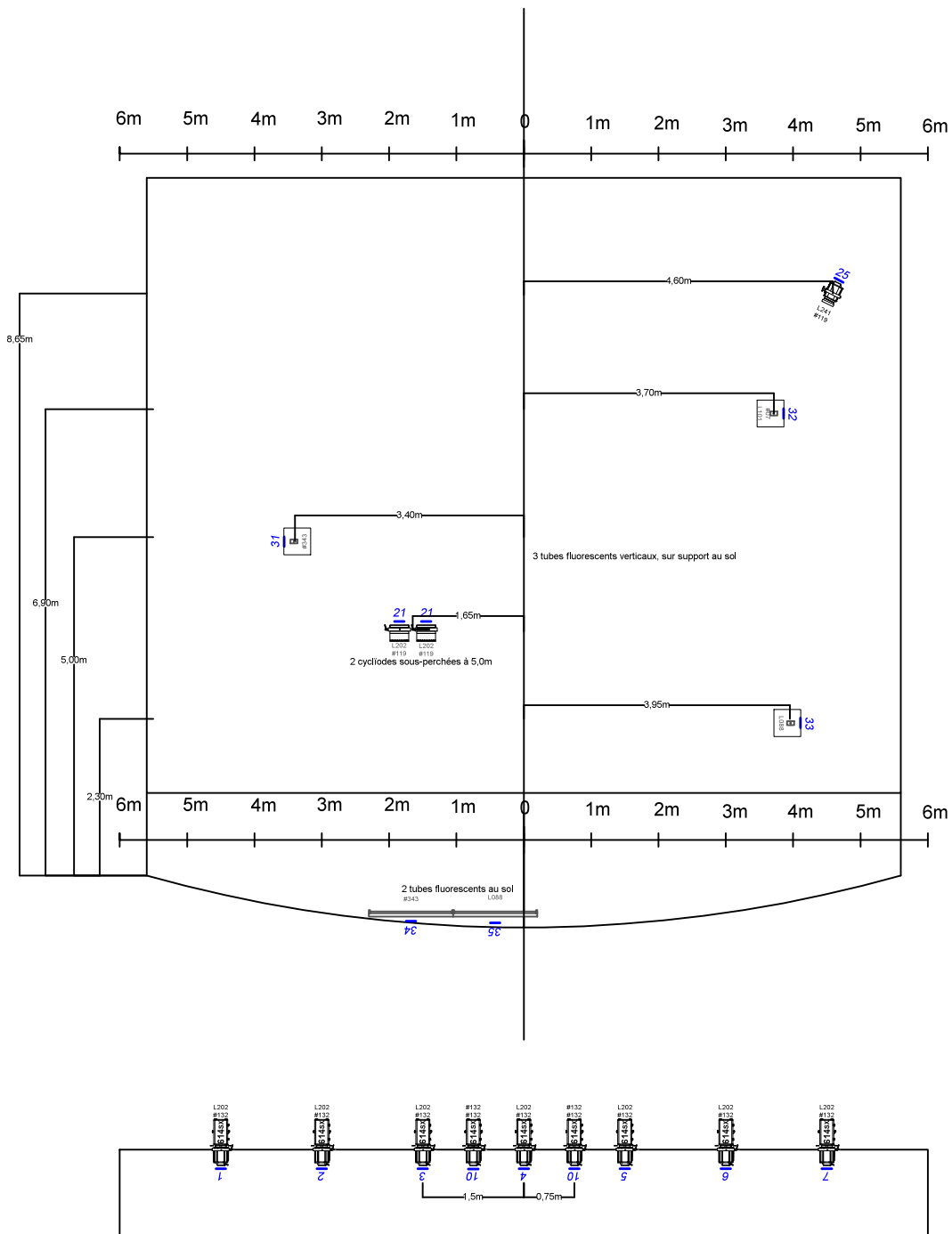
Loges : 04x loges individuelles avec douche

## X. Annexes

Implantation: PLAN\_A4\_1\_100\_My-Petit-Pogo.pdf  
COUPE\_A4\_1\_75\_My-Petit-Pogo.pdf





Planning : SCH\_My-Petit-Pogo.pdf

# Plan de Feu type - My (Petit) Pogo

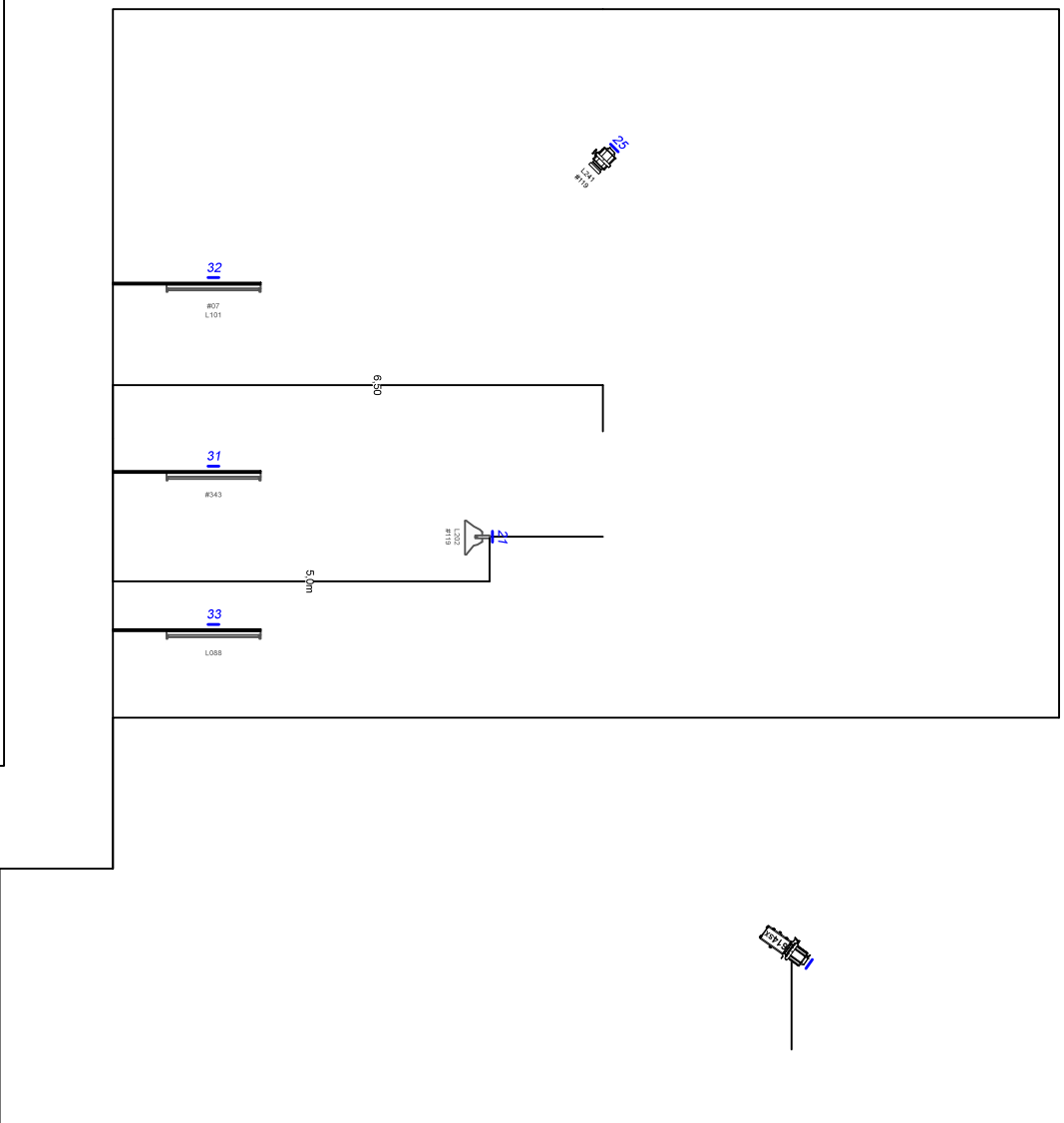


**Eclairagiste :** Maryse Gautier  
**Régisseur Lumière :** Bastien Pétillard (06 74 92 96 37)

**Date :** 24/07/2017  
**Echelle :** 1/100ème  
**Format :** A4

-  Tube fluorescent (5 cie)
-  PC 2KW (1)
-  Cyclode asymétrique (6)
-  Découpe 614SX (9)

# Coupe Plan de Feu type - My (Petit) Pogo



**Eclairagiste :** Maryse Gautier

**Régisseur Lumière :** Bastien Pétillard (06 74 92 96 37)

**Date :** 24/07/2017

**Echelle :** 1/100ème **Format :** A4



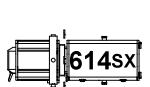
Tube fluorescent (5 cie)



PC 2KW (1)



Cycliode asymétrique (6)



Découpe 614SX (9)